



Miejskie puzzle kulturowe - gra :)

O CZYM BĘDZIE? (realizacja podstawy programowej)

Gra toczyć się będzie śladem szlaku opracowanego przez Urząd Gminy Góra Kalwaria.

Za każde, dobrze wykonane zadanie uczniowie (grupa), otrzymują fragment puzzla.

Wszystkie puzzle utworzą grafikę. Przy każdym z punktów znajduje się pamiątkowa tablica.

Nauczyciel powinien poprosić uczniów, by w trakcie zadań przeczytali jej treść oraz zrobili zdjęcie. Gra się kończy w momencie oddania ułożonej ilustracji.

	TEMAT/ZAGADNIENIA	PRZEDMIOT	elementy z podstawy programowej
Punkt 1 Cerkiew	Czytanie ze zrozumieniem, analiza tekstu publicystycznego, tworzenie słowniczka wyrazów trudnych.	język polski/religia	Uczeń: określa temat i główną myśl tekstu; dokonuje selekcji informacji; redaguje notatki; opowiada o przeczytanym tekście; doskonali różne formy zapisywania pozyskanych informacji;
Punkt 2 Komórkowy ratusz	Podstawowe elementy budowy komórki i ich funkcje	biologia	Uczeń rozpoznaje poszczególne elementy komórki eukariotycznej, potrafi nazwać i wskazać organella oraz opisać pełnione przez nie funkcje.
Punkt 3 Detektyw w jatkach	Elementy kultury i życia społecznego Góry Kalwarii na przełomie wieku XIX i XX.	historia	Krytyczne analizowanie informacji uzyskanych z różnych źródeł (w tym kartograficznych), próba wyciągania z nich wniosków. Uczeń poznaje historię i tradycje swojej okolicy i ludzi dla niej szczególnie zasłużonych; zna lokalne zabytki i opisuje ich dzieje.
Punkt 4 Pałac Biskupi	Od pomysłu do reklamy. Identyfikacja wizualna marki.	plastyka	Uczeń wyraża w pracach plastycznych uczucia i emocje wobec rzeczywistości, a także płynące z inspiracji muzycznych czy literackich (impresja i ekspresja); rysuje, maluje, ilustruje zjawiska i wydarzenia realne i wyobrażone (także w korelacji z innymi przedmiotami).
Punkt 5 Na targu rybnym	Matematyka w przestrzeni miasta. Rozwiązywanie zadań i problemów związanych z codziennym życiem	matematyka	1. Stosowanie strategii wynikającej z treści zadania, tworzenie strategii rozwiązania problemu, również w rozwiązaniach wieloetapowych oraz w takich, które wymagają umiejętności łączenia wiedzy z różnych działów matematyki.

CZAS TRWANIA	ŚRODEK TRANSPORTU	DYSTANS	POTRZEBNE AKCESORIA	GRUPY
4 godziny	pieszo	ok. 2 km	długopis, podkładka, telefon z dostępem do internetu	Scenariusz przeznaczony dla grup podzielonych na zespoły 3-5 osobowe



Spis treści

- 1-3 Instrukcja dla nauczyciela
- 4-16 Materiały dla uczniów
- 4 Punkt 1 - Cerkiew
- 7-8 Punkt 2 - Komórkowy ratusz
- 9 Punkt 3 - Detektyw w jatkach
- 10-12 Punkt 4 - Pałac Biskupi
- 13-15 Punkt 5 - Na targu rybnym
- 16 Załącznik

Po wycieczce prześlij nam
krotką opinię na temat
przeprowadzonych zajęć.
Dziękujemy!



Przebieg trasy





Instrukcja dla nauczyciela

Gra rozpoczyna się przy cerkwi.

Czynności nauczyciela

1. Podział uczniów na zespoły 2-3 osobowe.
2. Rozdanie mapek z punktami, które uczniowie muszą odwiedzić, by wykonać zadania. (Załącznik nr. 1). Potwierdzeniem tego, że uczniowie dotarli do poszczególnych punktów, będą zdjęcia tablic informacyjnych, umieszczonych przy obiektach.
3. Informacja o zasadach gry.
4. Wprowadzenie:

Rozwój Góry Kalwarii spowodował, że pod jednym, polskim dachem spotkały się różne nacje i kultury. Okres zaborów to długa obecność Rosjan i innych narodów wyznania prawostawnego, zwłaszcza przybyłych wraz z wojskiem, które stacjonowało w tutejszym garnizonie. Związanie miasta i okolic z Wisłą niosącą żyzne muły sprawiło, że w pobliżu rzeki pojawili się najpierw osadnicy olęderscy, później zaś osadnicy z terenów obecnych Niemiec. Byli to przedstawiciele społeczności protestanckich. W 1802 roku w Górze Kalwarii zaczęli osiadać Żydzi po zniesieniu zakazu osiedlania się w mieście, wcześniej zamieszkiwali oni tereny rolnicze. Materialnymi pamiątkami dokumentującymi obecność reprezentantów wielu kultur i wyznań są znajdujące się w Górze Kalwarii różne obiekty, a zwłaszcza cmentarze: ewangelicki i żydowski oraz pojedyncze groby z dawnego cmentarza prawostawnego, dziś stanowiącego część cmentarza rzymskokatolickiego.

Źródło: https://cms-v2-files.idcom-jst.pl/sites/32/wiadomosci/44478/files/20220220str1_gkplan_8str_internet220701.jpg

5. Informacja o zasadach gry:

Wasze dzisiejsza misja to wędrówka szlakiem wielokulturowej Góry Kalwarii. Za każde wykonane zadanie otrzymujecie elementy graficznej układanki. Gdy zbierzecie 6 elementów, układacie puzzle i kończycie grę. W jednym z punktów uczniowie dostają dwa elementy.



Punkt 1 /Cerkiew!

Zadanie 1

Spójrz na zdjęcie znajdujące się poniżej. Następnie rozejrzyj się wokół. Czy dostrzegasz różnice i podobieństwa pomiędzy starą fotką a tym, co widzisz aktualnie? Obserwacje zanotuj w tabeli.

WPIS Z MIKROBLOGA 🔗

 **wariag** 1
05.10.2012, 19:36:28

Góra Kalwaria 1911. Cerkiew 23 dywizjonu motorowego p/w Mikołaja Cudotwórcy. W latach 1901-10 należała do 6 i 7 batalionu pontonowego #retrofotorus



źródło: comment_Thn5SkpUlvLXYPpQ3i1Tz52xL35SDKq8.jpg

Plusujący: Cronox


Źródło: <https://wykop.pl/wpis/2490743/gora-kalwaria-1911-cerkiew-23-dywizjonu-motorowego/>

PODOBIENSTWA



●	_____
●	_____
●	_____

RÓŻNICE



●	_____
●	_____
●	_____



Punkt 1 /Cerkiew!

Zadanie 2

Przeczytajcie poniższy tekst. Wyjaśnijcie znaczenie zaznaczonych na niebiesko wyrazów.

Cerkiew

Cerkiew w języku polskim do okresu średniowiecza oznaczała kościoły różnego obrządku, czyli mógł to być kościół katolicki, jak i **prawosławny**. Podobnie pojęcie kościoła odnosiło się do budynków, które służyły za miejsca święte, miejsca, w którym dane wyznanie przeprowadzało obrzędy.

Po XVI wieku cerkwią zaczęto nazywać świątynie **greckokatolickie** (po unii brzeskiej 1596 r.) oraz świątynie prawosławne.

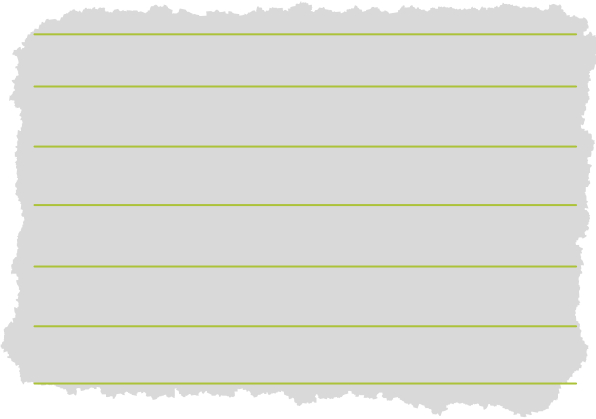
Cerkwie były budowane z drewna, jak również były murowane. Zasadniczo podział świątyni wewnątrz jest podobny jak w kościele katolickim, lecz nazwy trochę inne. Ze względu na inną formę obrzędów, wewnątrz cerkwi różni się od kościołów.

Głównym, centralnym pomieszczeniem jest **nawa**. **Babiniec** to przedsionek przeznaczony dla kobiet i dzieci (czasem była to **empora**). Sanktuarium to odpowiednik **prezbiterium**, czyli najświętszej części.

Kluczowym elementem wyposażenia cerkwi jest oddzielający **nawę** od sanktuarium **ikonostas**.

Cerkwie były budowane głównie na planie centralnym, na rzucie oktogonu, krzyża greckiego, wieloboku. Cerkwie greckokatolickie ze względu na "uzachodnienie" ich, częściej występują na rzucie prostokąta i mogą przypominać wyglądem kościoły katolickie. Praktycznie w każdej cerkwi występuje wieloelementowy dach lub kopuła.

Źródło: <https://budynkowo.pl/architektura-i-sztuka-slownik/cerkiew-co-to-jest/>



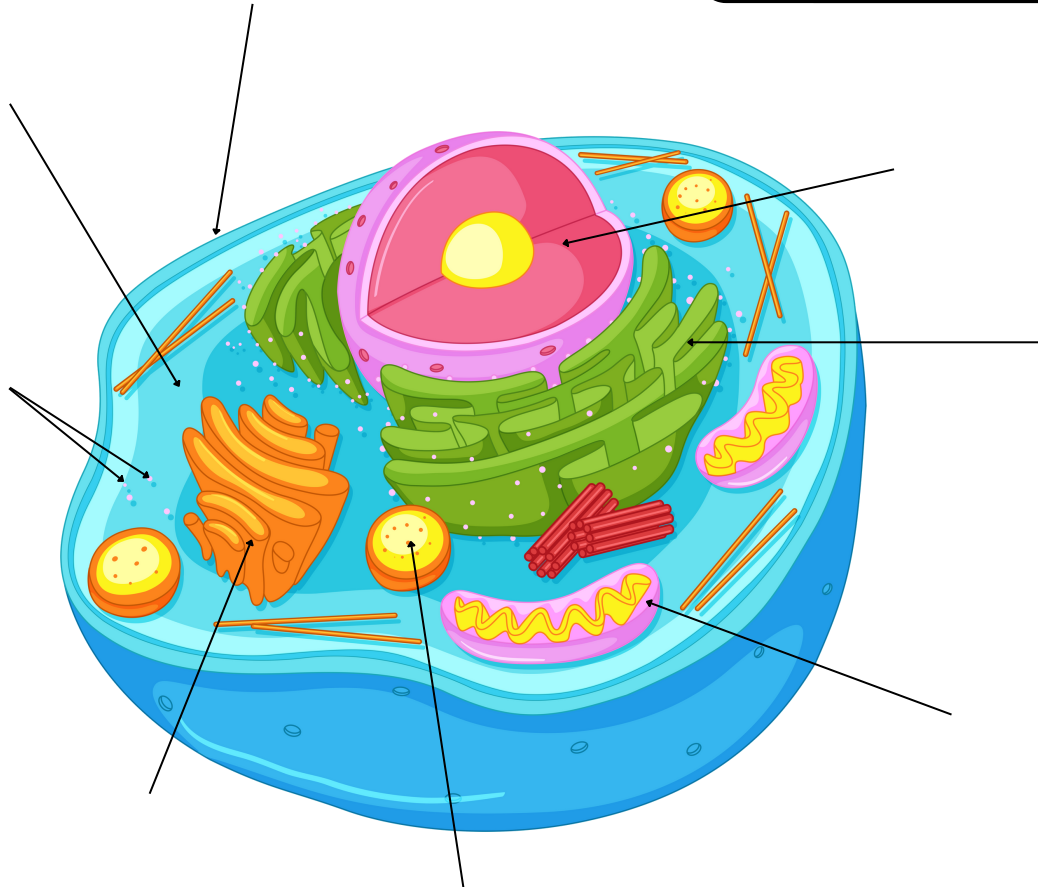
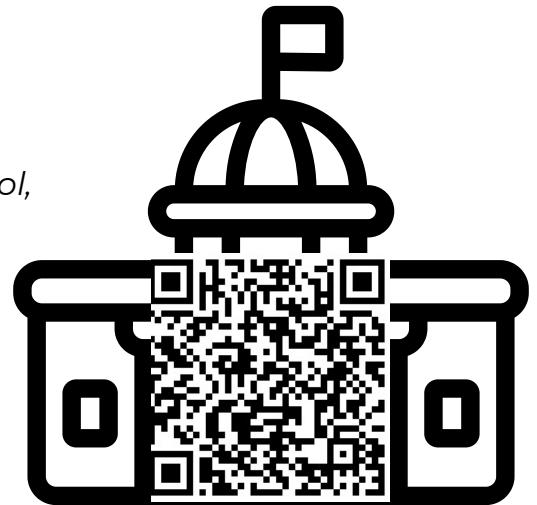
Punkt 2 / Komórkowy ratusz

Stoicie przed ratuszem, możemy powiedzieć centrum dowodzenia miastem, gdzie są kontrolowane wszystkie procesy przeprowadzane na danym terenie, podejmowane decyzje i tam też są najważniejsze dokumenty dotyczące miasta. Odpowiednikiem właśnie takiego ratusza w komórce jest jądro komórkowe.

Zadanie 1. Obejrzyjcie filmik i wskaźcie, która struktura to jądro komórkowe, może uda Wam się dopasować nazwy jeszcze innych organelli i struktur.

wyrazy pomocnicze:

mitochondrium, lizosom, wakuola, błona komórkowa, aparat Golgiego, rybosomy, cytozol, siateczka wewnątrzplazmatyczna





Punkt 2 / Komórkowy ratusz

Zadanie 2. Jądro komórkowe można porównać do ratusza a jak byście porównali inne organella komórkowe i struktury? Jaką funkcję w mieście mogłyby pełnić?

Wakuola - trawi a także usuwa różne substancje z komórki

.....

Mitochondria - dostarczają komórce energię

.....

Rybosomy - uczestniczą w wytwarzaniu białek

.....

Jądro komórkowe - kieruje wszystkimi procesami które zachodzą w komórce , przechowuje DNA

Aparat Golgiego - przekształca i transportuje białka

.....

RATUSZ MIASTA

Lizosomy - trawią to czego komórka nie potrzebuje

.....

Błona komórkowa - oddziela wnętrze komórki od środowiska zewnętrznego

.....



Punkt 3 /Detektyw w jatkach

Zadanie 2. A teraz zadanie detektywistyczne. Odszukajcie w różnych źródłach, jakimi produktami mogli handlować żydowscy sprzedawcy w jatkach pod koniec XIX wieku?



Zadanie 2.

Organizujecie wielokulturowy jarmark, podczas którego będą prezentowane tradycje, sztuka, rzemiosło żydowskie i polskie. Stwórzcie plakat oraz krótki informator, które będą zachęcały do udziału w tym wydarzeniu. Przedstawcie bogactwo kultury żydowskiej i polskiej (tradycyjne potrawy, rękodzieło, muzyka). Wykorzystajcie kolorowe ilustracje i atrakcyjne czcionki, aby przyciągnąć uwagę i zainteresowanie uczestników.

Możecie wykorzystać programy do tworzenia grafik: canva, itp.

MAZEL TOV



Punkt 4 / Pałac biskupi

Miał być rezydencją biskupa Stefana Wierzbowskiego – stąd nazwa – jednak ostatecznie założyciel miasta w budynku nie zamieszkał. W obiekcie mieścił się m.in. sąd pokoju. Zabytek zbudowano w Górze Kalwarii w drugiej połowie XVII wieku. W drugiej połowie XVIII stulecia został przebudowany w stylu klasycystycznym według projektu wybitnego architekta Jakuba Fontany. Dzięki modernizacji dofinansowanej z Unii Europejskiej (miała miejsce w 2015 r.) działają tu, przy ul. ks. Sajny 1, Gminna Biblioteka Publiczna oraz Centrum Informacji Kulturalnej i Turystycznej, w którym można kupić pamiątki dotyczące gminy.

Źródło: https://gorakalwaria.pl/cms/1364/palac_biskupi

Zadanie 1. Zaprojektuj pamiątkę, gadżet reklamowy związany z Pałacem Biskupim (smycz, koszulkę, brelok na klucze, latarkę itp.).





Punkt 4 / Pałac biskupi

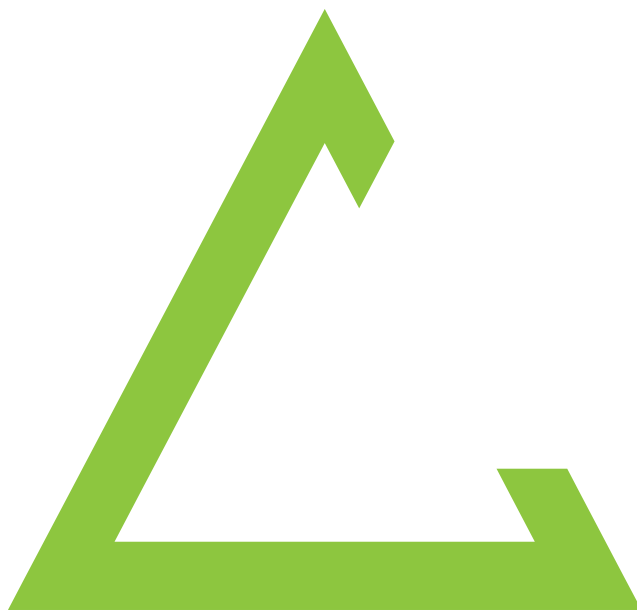
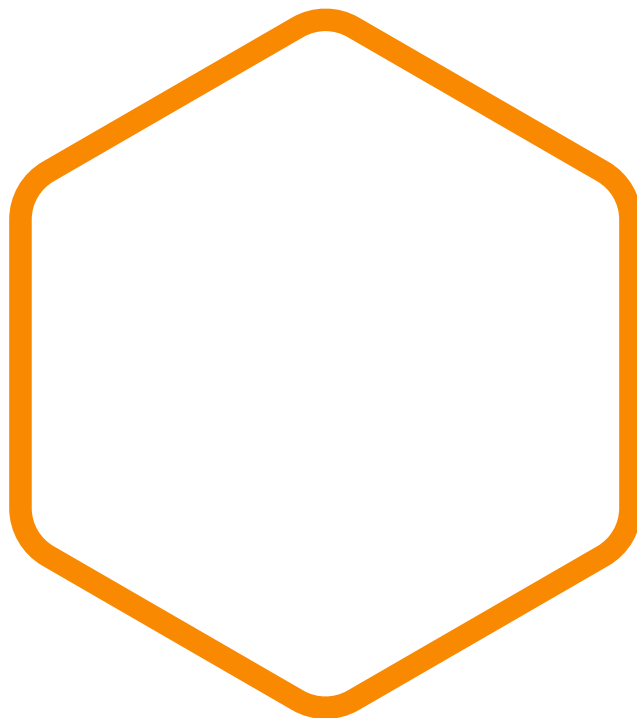
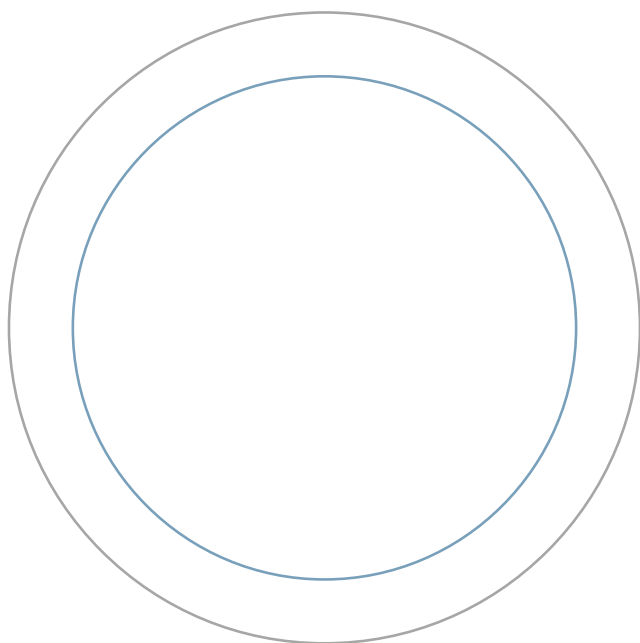
Zadanie 2. Wersja dla tych drużyn, które nie mają pomysłu na reklamowy gadżet. Zaprojektujcie koszulkę, której grafika będzie związana z Pałacem Biskupim.





Punkt 4 / Pałac biskupi

Zadanie 1. W budynku mieścił się sąd pokoju. Opracujcie logo tej instytucji. Wybierzcie kształt. I do dzieła!

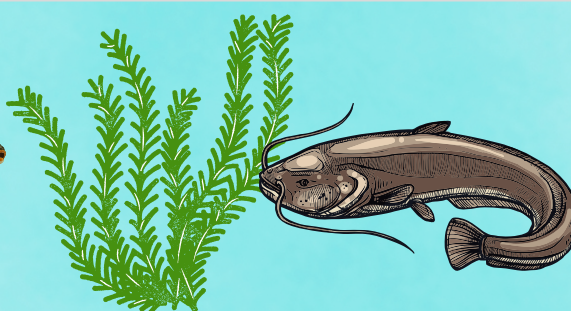
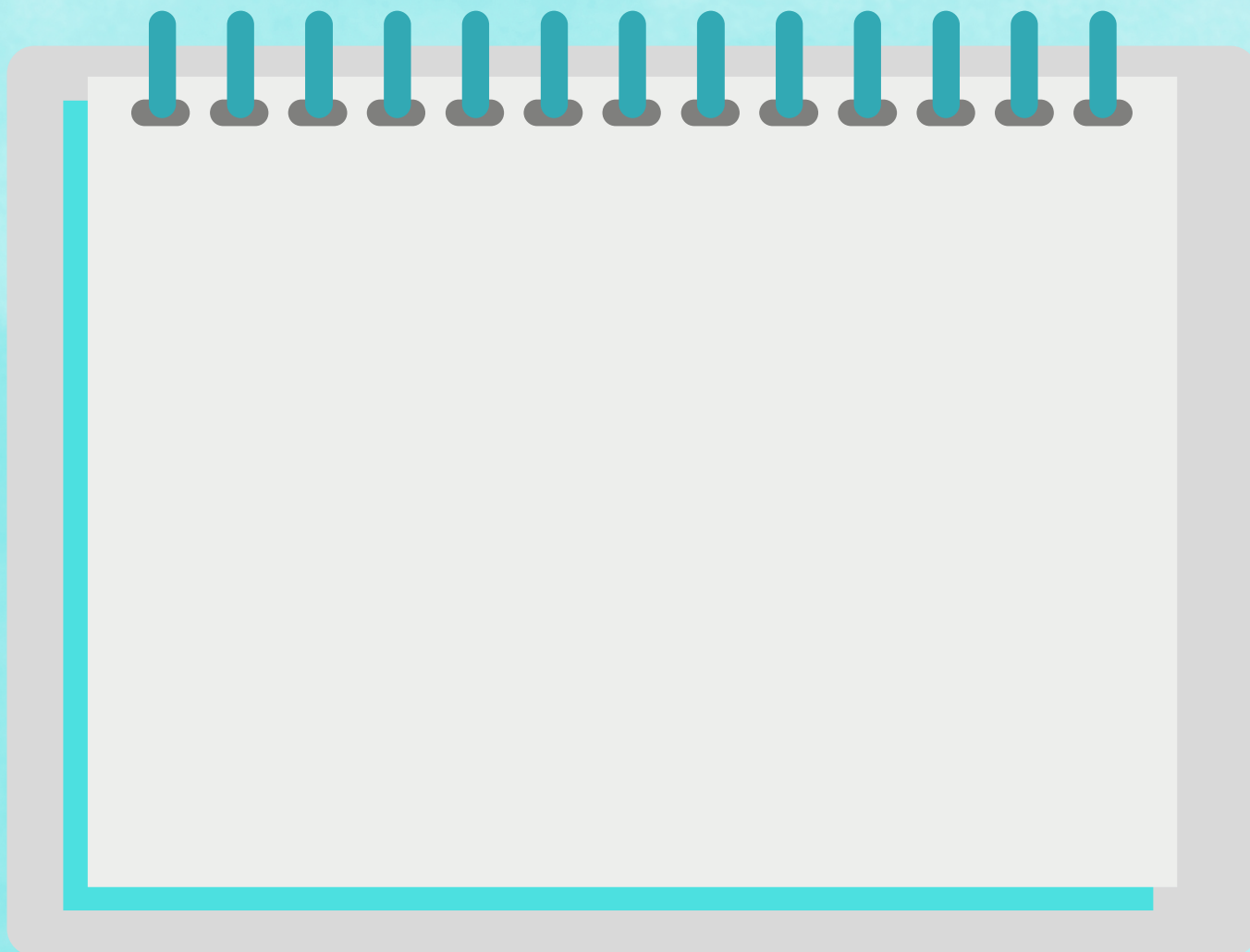


Punkt 5 / Na targu rybnym

Zadanie 1. Zaprojektujcie swoje stoisko rybne na targu. Narysujcie jego plan-uwzględnijcie rozkład poszczególnych gatunków ryb i innych elementów znajdujących się na stoisku. Zastanówcie się, jakich materiałów użylibyście do jego budowy.

Następnie obliczcie, ile musielibyście mieć pieniędzy na jego budowę oraz zakup towaru, czyli ryb. Skorzystajcie z telefonu komórkowego, by znaleźć ceny materiałów oraz towaru (ryb).

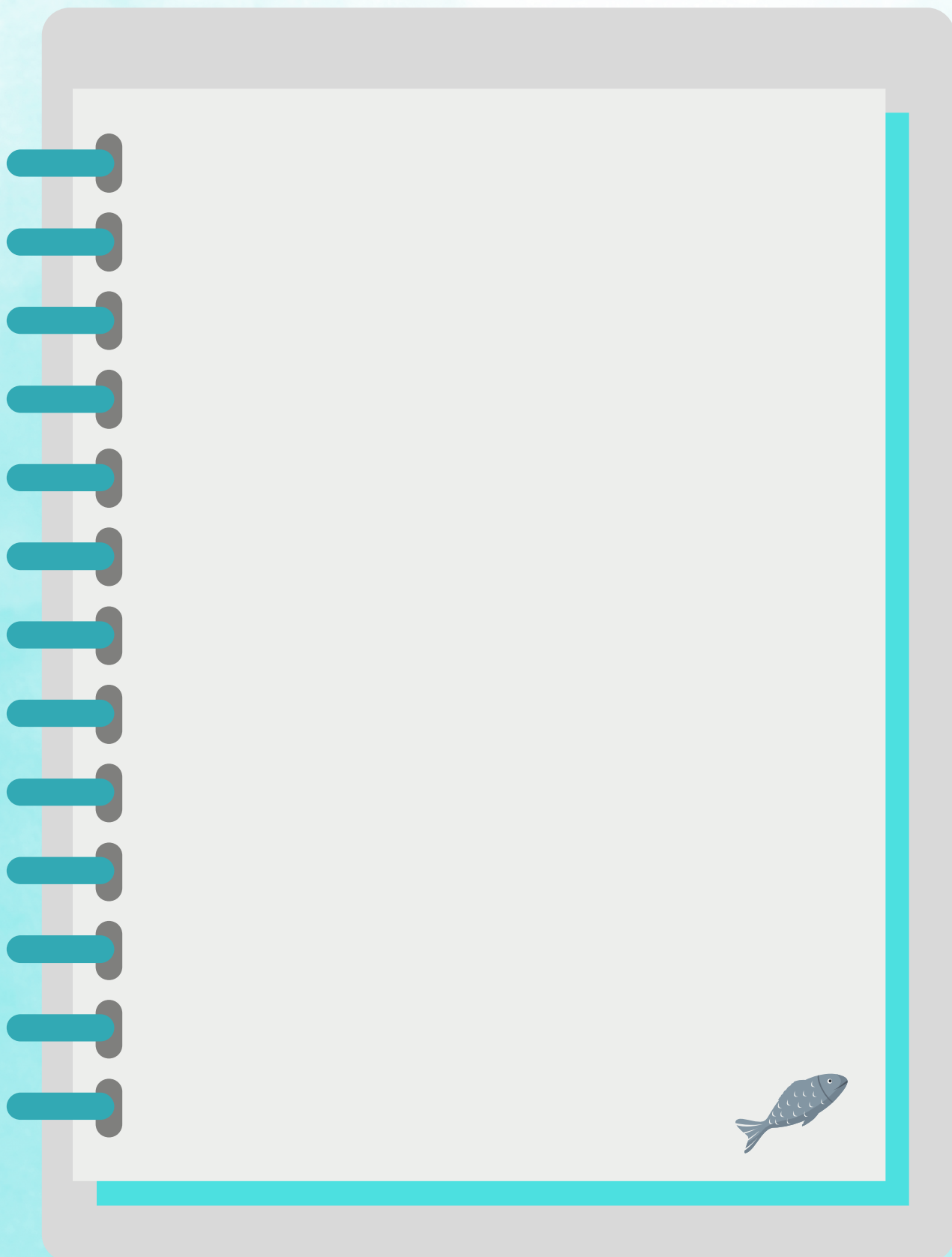
Projekt stoiska





Punkt 5 / Na targu rybnym

Obliczenia



Przed zajęciami nauczyciel wycina puzzle.



Źródło: <https://polska-org.pl/7471242,foto.html>